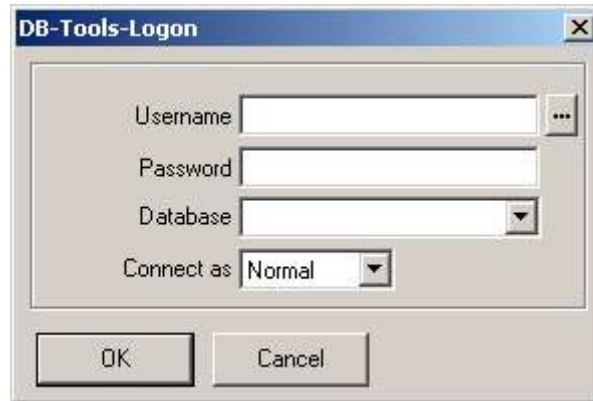


Kurzanleitung für DB-Tools

Ein kleines Datenbank-Tool für Oracle-Datenbanken ab Version 8.0.5

Anmeldung

Die Anmeldung an der Datenbank wird schon beim Programmstart abgefragt:



Username: ist der Datenbank-User.

Password: ist dessen Passwort auf der Datenbank.

Database: ist die Verbindung zur Datenbank (NetService).

Connect as: ist der User-Status, mit dem sich an der Datenbank angemeldet wird.

Man kann die Anmeldung überspringen, hat dann aber keine Verbindung zur Datenbank. Ein Verbindung kann aber jederzeit hergestellt werden. Dazu sind die beiden Lampen links oben in der Toolbar:



Die linke Lampe dient zum Verbinden und die rechte zum Trennen.

Aufruf der verschiedenen Fenster



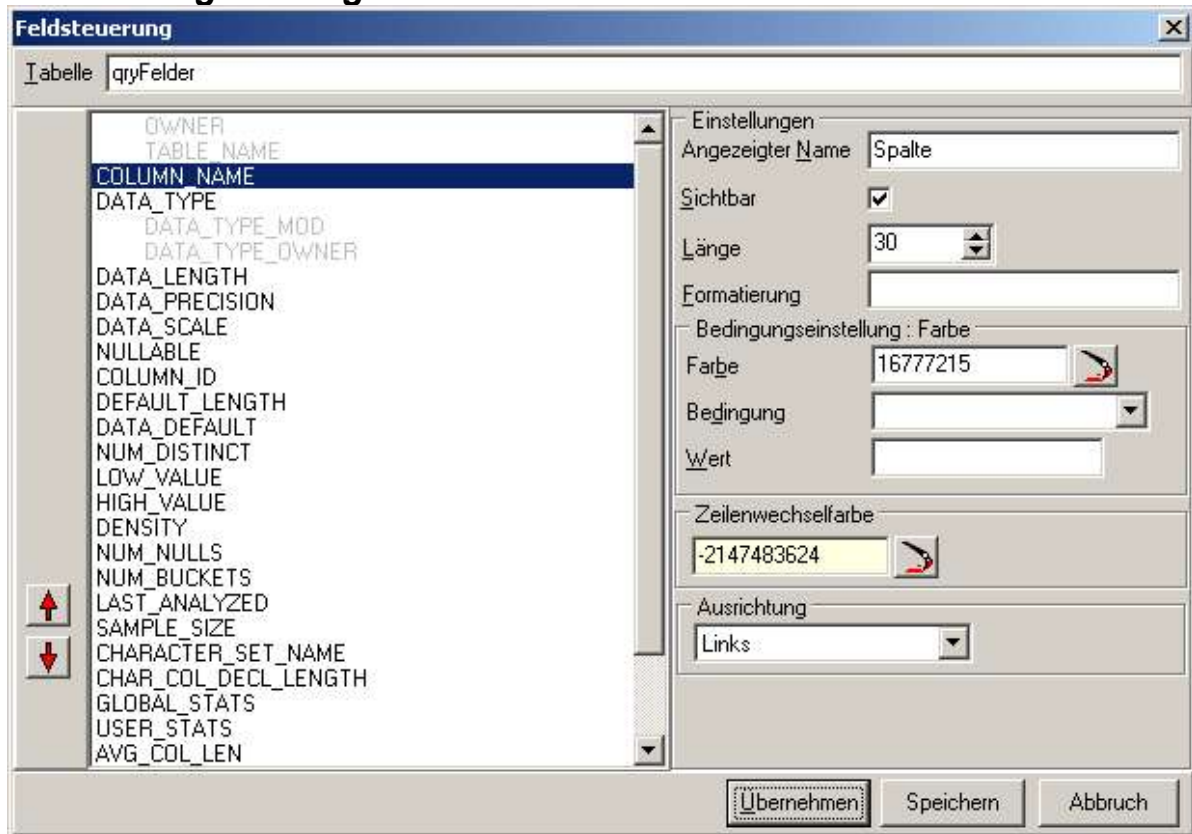
Folgende Fenster stehen zur Verfügung:

- SQL-Fenster 
- Datenbank-Fenster 
- View-Fenster 
- Benutzer-Fenster 
- Sequenzen-Fenster 
- Mülleimer-Fenster 

Einige der Fenster sind nur über die Toolbar zu erreichen (Sequenzen, Mülleimer).

In fast jedem Datengitter kann über die rechte Maustaste die so genannte Feldsteuerung aktiviert werden. Damit wird es möglich die Anzeige der Daten anzupassen.

Feldsteuerungs-Dialog



Links ist die Spalte der verfügbaren Felder (Multi-Select ist möglich).

Die roten Pfeile dienen der Veränderung der Spalten-Reihenfolge.

Angezeigter Name: verändert die Spaltenüberschrift.

Sichtbar: schaltet die Anzeige einer Spalte ein, bzw. aus.

Länge: stellt die Anzahl der angezeigten Spaltenbreite ein.

Formatierung: verändert die Anzeige. (#,##0.00 stellt numerische Daten mit Tausender-Trennzeichen und 2 Nachkommastellen ein)

Bedingungseinstellung: kann eine Farbe in Abhängigkeit vom Feld-Inhalt darstellen.

Zeilenwechselfarbe: stellt jede zweite Zeile in der angegebenen Farbe dar.

Ausrichtung: bestimmt die Ausrichtung des Feld-Inhalts.

Anmerkung:

Dieser Feldsteuerungsdialog gehört zu einer Delphi-Komponente, die auf meiner Homepage (www.jasocul.de) zum Download zur Verfügung steht.



Commit und Rollback



Speichern und Öffnen einer SQL-Anweisung aus, bzw. in eine Datei.



Ausgabe des Ergebnisses in eine formatierte Liste. Diese wird in einem neuen Fenster angezeigt. Von dort können die Daten dann gedruckt werden.

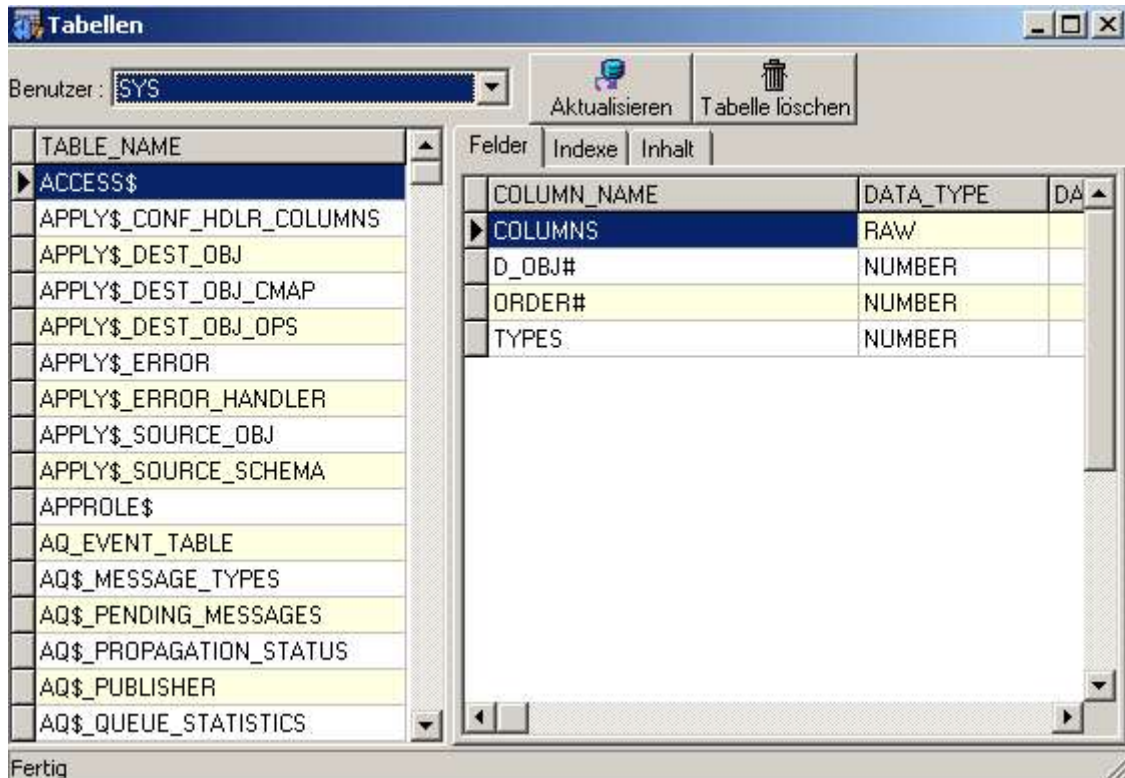


Der Explain-Plan von Oracle in eine hierarchische Liste umgewandelt.



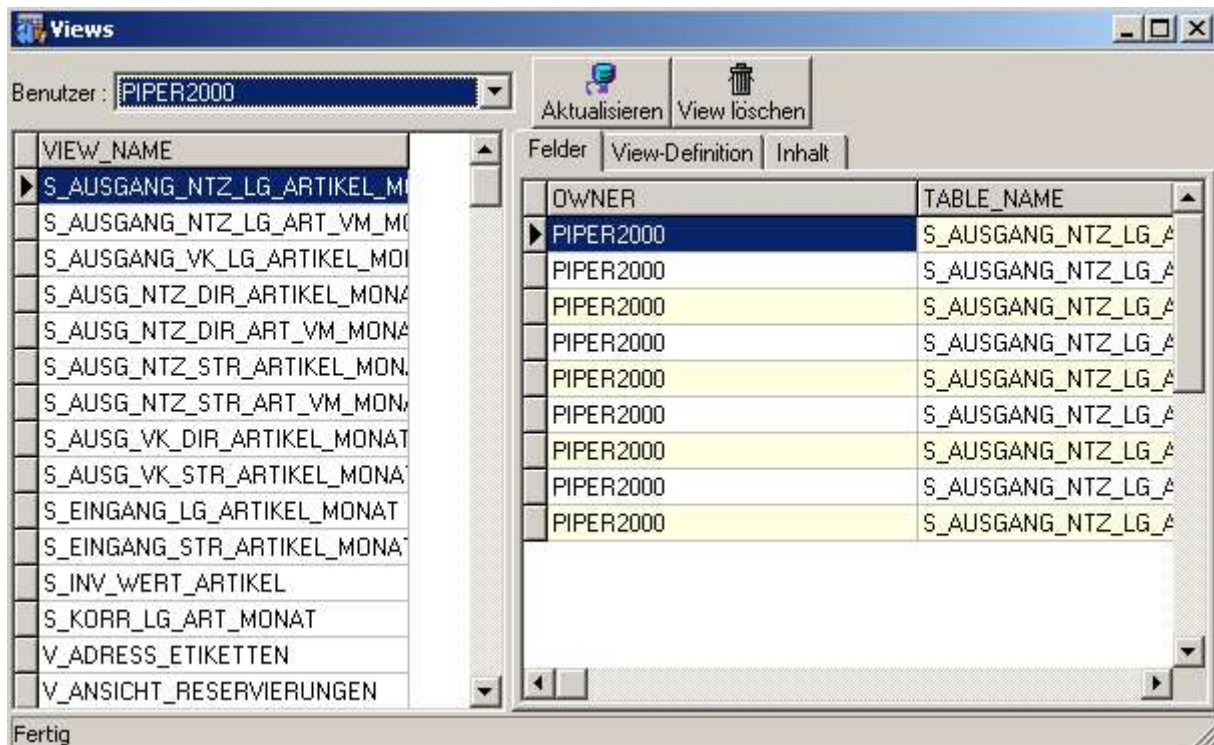
Die Einstellungen für das Syntax-Highlighting

Das Tabellen-Fenster



In diesem Fenster werden die vorhandenen Tabellen des Benutzers/Schemas angezeigt. Zusätzliche Informationen, wie Indexe und Tabellen-Inhalt können in den zugehörigen Registern angezeigt werden.

Das View-Fenster



Dieses Fenster ist dem Tabellen-Fenster sehr ähnlich. Zusätzlich kann die Definition des Views angezeigt werden.

Das Benutzer-Fenster

MACHINE	TERMINAL	PROGRAM
PES	PES	ORACLE.EXE
PES	PES	ORACLE.EXE
WITTE\PES	PES	dbtool.exe

Statistik
I/O-Wert (min. 95%): 97,69%

Ein sehr praktisches Fenster, wenn mal ein Programm abgestürzt ist und auf der Datenbank noch Locks vorliegen (Kill Session). Außerdem kann man sehen, wer alles angemeldet ist und welchen Status diese Verbindung hat.

Im Statistik-Feld wird der zur Zeit gültige I/O-Wert der Datenbank angezeigt. Dieser sollte immer mindestens 95% betragen. Alles was darunter liegt ist nicht mehr akzeptabel. Aber das werden die Anwender dann schon mitteilen.

Das Sequenzen-Fenster

SEQUENCE_OWNER	SEQUENCE_NAME	MIN_VALUE	MAX_VALU
SYS	APPLY\$_DEST_OBJ_ID	1	1E2
SYS	APPLY\$_ERROR_HANDLER_SEQUE	1	1E2
SYS	APPLY\$_SOURCE_OBJ_ID	1	1E2
SYS	AQ\$_CHAINSEQ	1	1E2
SYS	AQ\$_IOTENQTXID	1	1E2
SYS	AQ\$_PROPAGATION_SEQUENCE	1	1E2
SYS	AQ\$_PUBLISHER_SEQUENCE	1	1E2
SYS	AQ\$_RULE_SEQUENCE	1	1E2
SYS	AQ\$_RULE_SET_SEQUENCE	1	1E2
SYS	AQ\$_TRANS_SEQUENCE	1	1E2
SYS	AUDSES\$	1	200000000

Fertig

Dieses Fenster zeigt die vorhandenen Sequenzen an.

Das Mülleimer-Fenster

Ist erst ab Oracle 10g verfügbar.